

PL

WENTYLATOR OSIOWY
Podręcznik użytkownika



VENTS 100 Style



www.ventilation-system.com

SPIS TREŚCI

Zestaw standardowy	8
Opis skrócony	8
Zasady eksploatacji	8
Schemat oznaczenia referencyjnego.....	9
Montaż.....	9
Ustawienia wentylatora.....	10
Konserwacja.....	11
Transport i przechowywanie.....	11
Warunki gwarancji	12

Niniejszy Podręcznik użytkownika jest podstawowym dokumentem eksploatacyjnym przeznaczonym dla osób zajmujących się obsługą techniczną i użytkowaniem urządzenia.

Podręcznik użytkownika zawiera treści o przeznaczeniu, składzie, zasadzie działania, budowie i montażu urządzenia (-r) VENTS 100 Style i wszystkich jego modyfikacji.

Personel techniczny i serwisowy powinien posiadać odpowiednie teoretyczne i praktyczne przygotowanie w zakresie systemów wentylacyjnych i przestrzegać zasad dotyczących bezpieczeństwa i higieny pracy oraz norm i standardów budowlanych, obowiązujących na terenie kraju.



**PRZED ROZPOCZĘCIEM INSTALACJI URZĄDZENIA NALEŻY ZAPOZNAĆ SIĘ Z TREŚCIĄ NINIEJSZEGO
PODRĘCZNIKA UŻYTKOWNIKA.**

**PRZESTRZEGANIE WSZYSTKICH ZALECEŃ ZAWARTYCH W PODRĘCZNIKU UŻYTKOWNIKA ZAPEWNI
NIEZAWODNĄ PRACĘ URZĄDZENIA PRZEZ CAŁY OKRES EKSPLOATACJI.**

**PODRĘCZNIK UŻYTKOWNIKA NALEŻY PRZECHOWYWAĆ PRZEZ CAŁY OKRES UŻYTKOWANIA
URZĄDZENIA**

Urządzenie nie może być obsługiwane przez osoby (w tym dzieci) o ograniczonej sprawności fizycznej, sensorycznej i umysłowej, a także osoby nieposiadające odpowiedniej wiedzy i doświadczenia, chyba że znajdują się one pod nadzorem osoby odpowiedzialnej za ich bezpieczeństwo lub zostały poinstruowane odnośnie bezpiecznego użytkowania urządzenia i zrozumiały wynikające z tego zagrożenia. Dzieci powinny być nadzorowane, aby nie bawiły się urządzeniem.

Urządzenie może być obsługiwane przez osoby (w tym dzieci od lat 8) o ograniczonej sprawności fizycznej, sensorycznej i umysłowej, a także osoby nieposiadające odpowiedniej wiedzy i doświadczenia pod warunkiem, że znajdują się one pod nadzorem osoby

odpowiedzialnej za ich bezpieczeństwo lub zostały poinstruowane odnośnie bezpiecznego użytkowania urządzenia i zrozumiały wynikające z tego zagrożenia.

Dzieci nie mogą bawić się urządzeniem.

Czyszczenie i konserwacja nie mogą być wykonywane przez dzieci bez nadzoru dorosłych.

Należy podjąć środki ostrożności, aby uniknąć cofania się gazów do pomieszczenia z systemów kominowych lub innych urządzeń spalających paliwo.

Podłączenie do sieci elektrycznej należy wykonywać przez urządzenie odłączające, posiadające styki rozwiernie na wszystkich biegunach, zabezpieczające całkowite odłączenie zasilania w warunkach III kategorii przepięcia, wbudowane do sieci stacjonarnej zgodnie z przepisami instalacji urządzeń elektrycznych.

Przed usunięciem zabezpieczenia należy upewnić się, że urządzenie zostało odłączone od sieci zasilającej.

Należy przestrzegać zaleceń niniejszego Podręcznika użytkownika oraz wszystkich obowiązujących lokalnych i krajowych norm i standardów budowlanych, technicznych i elektrycznych. Wszystkie czynności związane z podłączeniem, konfiguracją, konserwacją i naprawą urządzenia należy wykonywać po odłączeniu napięcia zasilania.

Prace montażowe mogą być przeprowadzane przez osoby posiadające uprawnienia do samodzielnej pracy przy instalacjach elektrycznych o napięciu do 1000 V, po zapoznaniu się z treścią niniejszego Podręcznika użytkownika.

Przed rozpoczęciem montażu urządzenia należy upewnić się, że nie doszło do żadnych widocznych uszkodzeń wirnika, obudowy i kratki. Należy upewnić się, czy w strefie przepływu powietrza i obudowie nie znajdują się żadne ciała obce, mogące uszkodzić wirnik. Nie dopuszczać do uszkodzenia i deformacji obudowy! Odształcenie obudowy może spowodować zaklinowanie wirnika i wzrost poziomu hałasu.

Zabrania się użytkowania urządzenia w sposób niezgodny z jego przeznaczeniem oraz dokonywania jakichkolwiek modyfikacji i zmian konstrukcyjnych.

Urządzenie należy chronić przed niekorzystnym wpływem warunków atmosferycznych (deszcz, promieniowanie słoneczne itp.).

Powietrze, przepływające przez system wentylacyjny, nie może zawierać cząstek kurzu, substancji kleistych i materiałów włóknistych.

Zabrania się eksploatacji urządzenia w środowisku łatwopalnym i w strefie zagrożenia wybuchem (np. alkohol, benzyna, środki owadobójcze).

Nie należy zasłaniać i blokować wlotu i wylotu powietrza, gdyż może to zmniejszyć wydajność pracy urządzenia.

Nie używać urządzenia jako powierzchni roboczej ani miejsca do przechowywania przedmiotów.

Producent zastrzega możliwość zmian konstrukcyjnych, danych

technicznych lub wzornictwa wyrobu, wynikających z modernizacji i postępu technicznego.

Nigdy nie dotykać urządzenia mokrymi / wilgotnymi rękami lub będąc boso.



Produkt oznaczono ikoną przekreślonego kosza. Oznacza to że, nie wolno wyrzucać produktu/sprzętu łącznie z innymi odpadami. Kto wbrew powyższemu zakazowi umieszcza zużyty sprzęt łącznie z innymi odpadami, podlega karze grzywny. Każdy użytkownik, a w tym każde gospodarstwo domowe, ma obowiązek przekazać zużyty sprzęt do wyznaczonego punktu zbiórki, w celu właściwego przetworzenia. Informacji o punktach zbiórki udziela punkt informacyjny w lokalu sprzedażowym, w którym zakupiono sprzęt, a także każdy Urząd Miasta lub Gminy. Sprzęt elektryczny/elektroniczny przeznaczony do utylizacji należy do kategorii odpadów niebezpiecznych dla ludzi oraz środowiska naturalnego z uwagi na obecność substancji, mieszanin substancji oraz części składowych, które mogą zanieczyścić lub skażić wodę, glebę oraz powietrze. Prawidłowa utylizacja pozwala nie tylko na uniknięcie tych negatywnych konsekwencji, lecz również na odzyskanie cennych surowców, takich jak miedź, cyna, szkło, żelazo.

ZESTAW STANDARDOWY

Wentylator - 1 szt.

Wkręty z kołkami rozporowymi - 4 szt.

Śrubokręt z tworzywa sztucznego (dotyczy modelu wentylatora z timerem) - 1 szt.

Podręcznik użytkownika - 1 szt.

Opakowanie - 1 szt.

OPIS SKRÓCONY

Wentylator osiowy jest przeznaczony do wentylacji wyciągowej małych i średnich pomieszczeń.

Wentylator przeznaczony jest do łączenia z kanałami wentylacyjnymi o średnicy 100 mm.

Zintegrowany silownik termiczny umożliwia płynne otwieranie i zamykanie panelu przedniego zapobiegając ciągowi wstęcnemu powietrza, gdy wentylator jest wyłączony.

ZASADY EKSPLOATACJI

Wentylator jest przeznaczony dla podłączenia do jednofazowej sieci prądu przemiennego:

Parametry sieci elektrycznej znajdują się na opakowaniu i/lub naklejce na obudowie wyrobu.

Kierunek ruchu powietrza musi być zgodny ze strzałką na obudowie wentylatora.

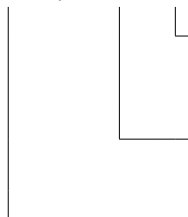
Stopień ochrony przed dostępem do części niebezpiecznych i wnikaniem wody - IP44.

Wentylatory przeznaczone są do pracy w temperaturze powietrza w zakresie od +1°C do +40°C.

Pod względem ochrony przeciwporażeniowej urządzenie należy do II klasy ochronności.

SCHEMAT OZNACZENIA REFERENCYJNEGO

Vents 100 Style Duo T



Opcje dodatkowe:

_ : wykonanie podstawowe (włączenie i wyłączenie)
 T: timer opóźnienia włączenia, wyłączenia i timer interwałowy
 TH: czujnik wilgotności i timery opóźnienia włączenia i wyłączenia

Typ silnika:

_ : jednobiegowy
 Duo: dwubiegowy

Średnica króćca wylotowego, mm

MONTAŻ

Wentylator został zaprojektowany do montażu na suficie lub ścianie, z wyrzutem powietrza do szybu wentylacyjnego lub okrągłego przewodu powietrznego o odpowiedniej średnicy (rys. 2).

Kolejność czynności montażowych:

Krok 1: odłączyć zasilanie i upewnić się, że na zaciskach i przewodach nie występuje napięcie sieciowe (rys. 3);

Krok 2: doprowadzić kabel zasilania do otworu wentylacyjnego (rys. 4);

Krok 3: zdjąć z wentylatora panel przedni. Zdjąć pokrywę, zamykającą listwę zaciskową (rys. 5);

Krok 4: zaznaczyć i wywiercić otwory do mocowania wentylatora, zainstalować wentylator (rys. 6 - 8);

Krok 5: podłączyć wentylator do sieci zasilającej według schematu połączeń elektrycznych (rys. 12 - 16);

Krok 6: zamontować pokrywę, zamykającą listwę zaciskową (rys. 9) i panel przedni na obudowie wentylatora (rys. 10);

Krok 7: włączyć zasilanie sieciowe wentylatora (rys. 11).

Oznaczenia zacisków na schemacie elektrycznym:

L — faza

N — 0

S — wyłącznik zewnętrzny

QF — wyłącznik automatyczny

Wentylator uruchamia się dopiero po zamontowaniu panelu przedniego.

Wentylator uruchamia się dopiero po minucie od włączenia zasilania.

USTAWIENIA WENTYLATORA

H — w celu ustawienia progu wilgotności należy obrócić pokrętkę potencjometru **H** w kierunku zgodnym z ruchem wskazówek zegara, aby zwiększyć poziom wilgotności lub w kierunku przeciwnym do ruchu wskazówek zegara, aby zmniejszyć poziom wilgotności wymagany do zadziałania czujnika wilgotności (zakres od 60% do 90%).

T_i — potencjometr **T_i** służy do włączenia i regulacji ustawień timera interwałowego. Timer interwałowy jest włączany za pomocą ustawienia potencjometru **T_i** w skrajniej lewej pozycji. Obrót potencjometru o 1/3 obrotu w kierunku zgodnym z ruchem wskazówek zegara ustawia czas pracy urządzenia na 6 godzin; obrót potencjometru o 2/3 obrotu - 12 godzin, obrót potencjometru zgodnie z ruchem wskazówek zegara w skrajniej prawej pozycji ustawia czas pracy urządzenia na 24 godziny.

T_{off} — W celu regulacji czasu opóźnienia wyłączenia wentylatora należy obrócić pokrętkę potencjometru **T_{off}** zgodnie z ruchem wskazówek zegara, aby zwiększyć czas opóźnienia wyłączenia lub w kierunku przeciwnym z ruchem wskazówek zegara, aby zmniejszyć czas opóźnienia wyłączenia (od 2 do 30 minut).



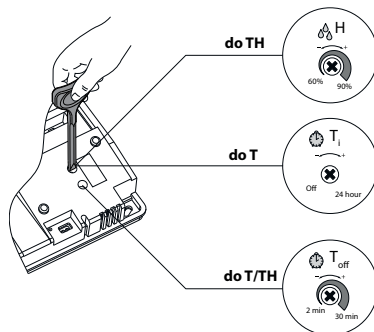
DO REGULACJI USTAWIEŃ WENTYLATORA NIE NALEŻY UŻYWAĆ METALOWEGO ŚRUBOKRĘTU, NOŻA ANI ŻADNYCH INNYCH METALOWYCH PRZEDMIOTÓW, PONIEWAŻ MOGĄ USZKODZIĆ PŁYTKĘ STERUJĄCĄ

Uwaga! Jeżeli w ciągu 60 sekund po zwarciu wyłącznika następuje jego rozwarcie, tryb pracy wentylatora nie zmienia się.

Uwaga! Po zwarciu wyłącznika S panel przedni otworzy się w ciągu 1 minuty. Po rozwarciu wyłącznika S (dotyczy modelu bazowego) lub zakończeniu czasu opóźnienia włączenia (dotyczy modeli T i TH) panel przedni zamknie się w ciągu 1 minuty.

W skład zestawu wentylatora wchodzi specjalny śrubokręt wykonany z tworzywa sztucznego, który służy do regulacji ustawień wentylatora.

Śrubokręt służy do regulacji opóźnienia włączenia-wyłączenia wentylatora lub zmiany poziomu wilgotności.



KONSERWACJA

Konserwację urządzenia należy przeprowadzać nie rzadziej niż raz na pół roku.

Kolejność czynności konserwacyjnych:

- odłączyć zasilanie sieciowe od wentylatora (rys. 17);
- zdjąć panel przedni i oczyścić wentylator za pomocą miękkiej szmatki lub pędzelka (rys. 18);
- panel przedni opłukać pod bieżącą wodą (rys. 19);
- wytrzeć do sucha powierzchnię wentylatora;
- zamontować panel przedni;
- podłączyć napięcie zasilania (rys. 20).

UWAGA! Nie dopuszczać do przedostania się cieczy do części elektrycznych urządzenia!

TRANSPORT I PRZECHOWYWANIE

- Urządzenie należy przechowywać w opakowaniu fabrycznym w suchym wentylowanym pomieszczeniu o temperaturze od +5 °C do +40 °C i wilgotności względnej do 70 %.
- Obecność w powietrzu oparów i domieszek o właściwościach korodujących i uszkadzających izolację oraz szczelność połączeń jest niedopuszczalna.
- Podczas załadunku i rozładunku należy korzystać z odpowiednich podnośników, aby zapobiec ewentualnym uszkodzeniom urządzenia.
- Podczas załadunku i rozładunku urządzenia należy przestrzegać zaleceń dotyczących przemieszczania tego typu ładunków.
- Transport jest dozwolony dowolnym środkiem transportu pod warunkiem, że urządzenie będzie zabezpieczone przed opadami atmosferycznymi i uszkodzeniami mechanicznymi. Transport urządzenia jest dozwolony tylko w pozycji roboczej.
- Podczas załadunku i rozładunku należy zabezpieczyć urządzenie przed wstrząsami i uderzeniami.
- Jeżeli transport urządzenia odbywał się w niskiej lub ujemnej temperaturze zaleca się, aby uruchomienie urządzenia nastąpiło nie wcześniej niż po 3-4 godzinach przebywania w warunkach roboczych.

WARUNKI GWARANCJI

Urządzenie zostało dopuszczone do użytkowania.

Z całą odpowiedzialnością oświadczamy, że niniejszy produkt jest zgodny z zasadniczymi wymaganiami bezpieczeństwa Dyrektywy kompatybilności elektromagnetycznej Parlamentu Europejskiego i Rady 2014/30/UE, Dyrektywy niskonapięciowej 2014/35/UE oraz Dyrektywy w sprawie oznakowania CE 93/68/EWG, które dotyczą zbliżenia ustawodawstw państw członkowskich, odnoszących się do kompatybilności elektromagnetycznej. Niniejszy certyfikat został wydany na podstawie badań przeprowadzonych na próbkach wyżej wymienionego produktu.

Okres gwarancji wynosi 10 miesięcy od dnia sprzedaży urządzenia przez punkt sprzedaży detalicznej pod warunkiem, że użytkownik będzie przestrzegał zaleceń producenta dotyczących transportu, przechowywania, montażu i eksploatacji urządzenia.

Usterki w funkcjonowaniu urządzenia, powstałe w czasie trwania okresu gwarancyjnego z winy producenta, podlegają nieodpłatnej naprawie przez serwis producenta.

Naprawa gwarancyjna obejmuje prace związane z naprawą usterek i ma na celu umożliwienie wykorzystania urządzenia zgodnie z jego przeznaczeniem w trakcie trwania okresu objętego gwarancją.

Usunięcie usterek obejmuje wymianę lub naprawę elementów konstrukcyjnych urządzenia lub jego części i podzespołów.

Naprawa gwarancyjna nie obejmuje:

- okresowej konserwacji;
- montażu/demontażu urządzenia;
- konfiguracji urządzenia.

Warunkiem dokonania naprawy gwarancyjnej jest udostępnienie kompletnego urządzenia serwisowi wraz z Podręcznikiem użytkownika, zawierającym datę sprzedaży oraz przedstawienie dowodu zakupu.

Model urządzenia musi być zgodny z modelem wymienionym w Podręczniku użytkownika.

W przypadku pytań dotyczących obsługi gwarancyjnej prosimy o kontakt ze sprzedawcą.

Gwarancja nie ma zastosowania w przypadku:

- przekazania do dyspozycji producenta urządzenia w zestawie innym niż wymieniony w Podręczniku użytkownika, w tym także w przypadku demontażu przez użytkownika części i zespołów konstrukcyjnych urządzenia;
- niezgodności modelu urządzenia z danymi podanymi na opakowaniu i w Podręczniku użytkownika;
- nieterminowych przeglądów technicznych urządzenia;
- uszkodzeń zewnętrznych obudowy lub wewnętrznych uszkodzeń zespołów konstrukcyjnych urządzenia

(uszkodzeniami zewnętrznymi nie są zmiany obudowy niezbędne do montażu urządzenia);

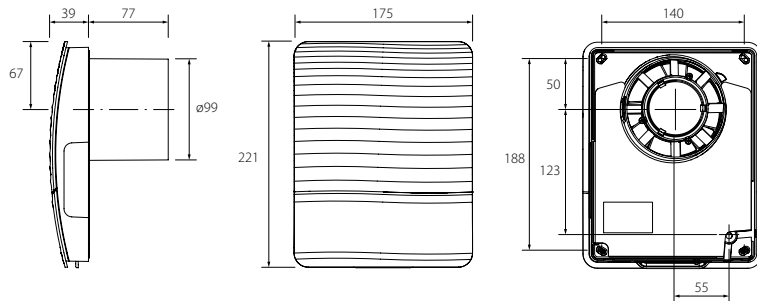
- uszkodzeń powstałych na skutek samowolnych przeróbek i zmian konstrukcyjnych urządzenia;
- zmian i wykorzystania części i zespołów konstrukcyjnych urządzenia w sposób nieprzewidziany przez producenta;
- użytkownika urządzenia w sposób niezgodny z jego przeznaczeniem;
- naruszenia przez użytkownika przepisów dotyczących instalacji urządzenia;
- uszkodzeń wynikających z nieprzestrzegania zasad sterowania pracą urządzenia;
- uszkodzeń powstałych na skutek podłączenia urządzenia do sieci zasilającej o napięciu innym, niż określone w Podręczniku użytkownika i naklejce na obudowie wentylatora;
- uszkodzeń w pracy urządzenia na skutek wahań napięcia i przepięć sieci energetycznej;
- uszkodzeń powstałych na skutek samowolnych napraw przez użytkownika;
- uszkodzeń powstałych na skutek napraw przez osoby nieuprawnione przez producenta;
- wygaśnięcia okresu gwarancyjnego;
- nieprzestrzegania przez użytkownika zaleceń dotyczących transportu urządzenia;
- nieprzestrzegania przez użytkownika zaleceń dotyczących przechowywania urządzenia;
- celowego uszkodzenia urządzenia przez osoby trzecie (akt wandalizmu);
- uszkodzeń powstałych na skutek siły wyższej (pożar, powódź, trzęsienie ziemi, działania wojenne, blokady drogowe itp.);
- naruszenia plomb, jeśli występują;
- nieprzekazania do dyspozycji producenta Podręcznika użytkownika, zawierającego datę sprzedaży urządzenia;
- nieprzekazania do dyspozycji producenta dowodu zakupu potwierdzającego nabycie urządzenia.



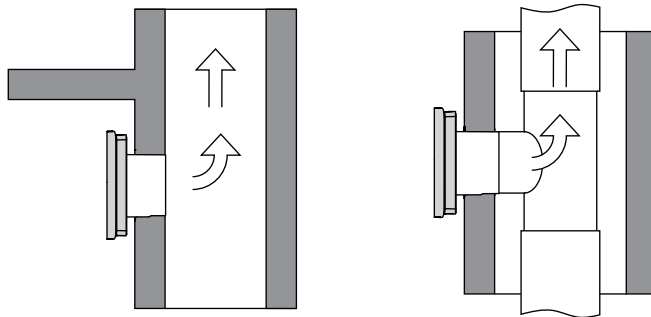
**PRZESTRZEGANIE WSZYSTKICH WYMAGAŃ ZAWARTYCH W PODRĘCZNIKU UŻYTKOWNIKA
ZAPEWNI NIEZAWODNĄ PRACĘ I DŁUGĄ ŻYWOTNOŚĆ URZĄDZENIA**



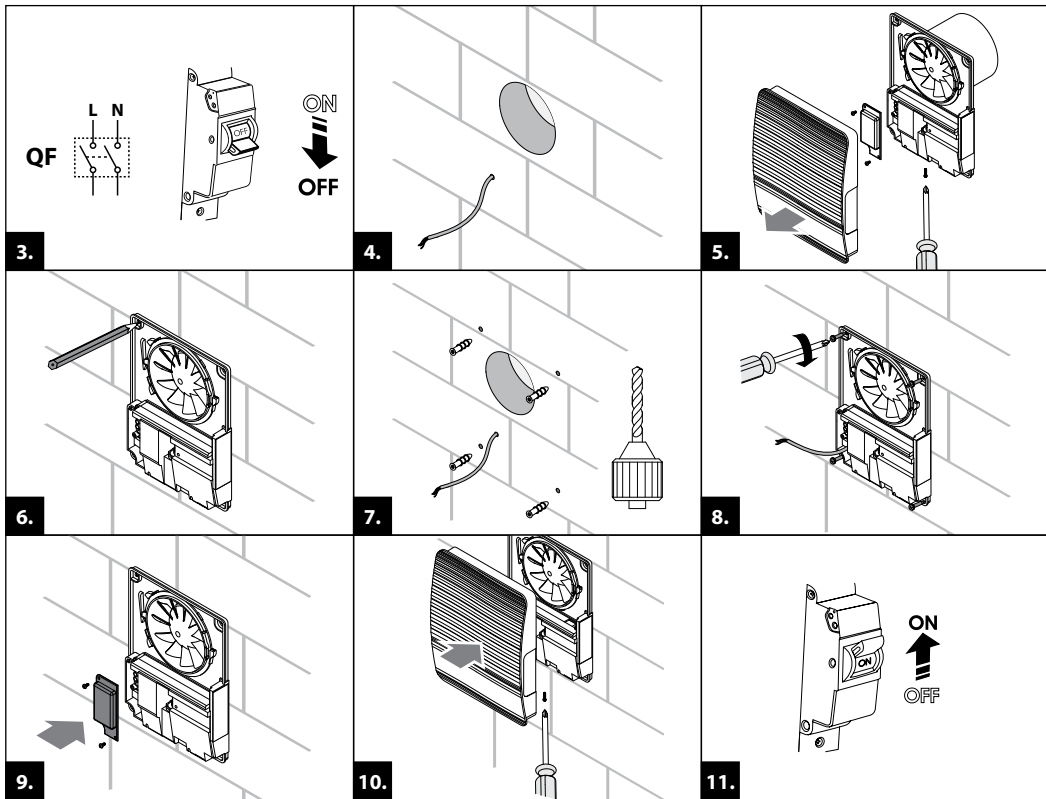
**PODSTAWĄ DOCHODZENIA ROSZCZENIA GWARANCYJNEGO JEST UDOSTĘPNIENIE PRZEZ
UŻYTKOWNIKA KOMPLETNEGO URZĄDZENIA, DOWODU ZAKUPU I PODRĘCZNIKA UŻYTKOWNIKA
Z DATĄ SPRZEDAŻY**



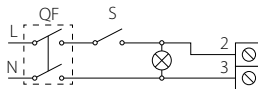
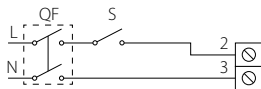
1.



2.

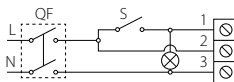
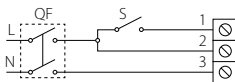


VENTS 100 Style

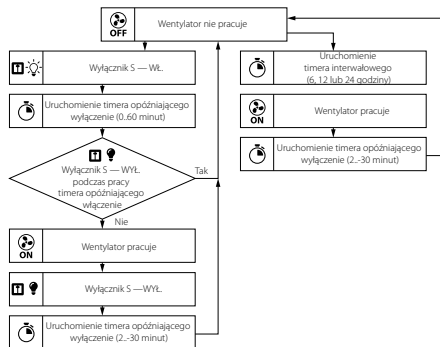


12.

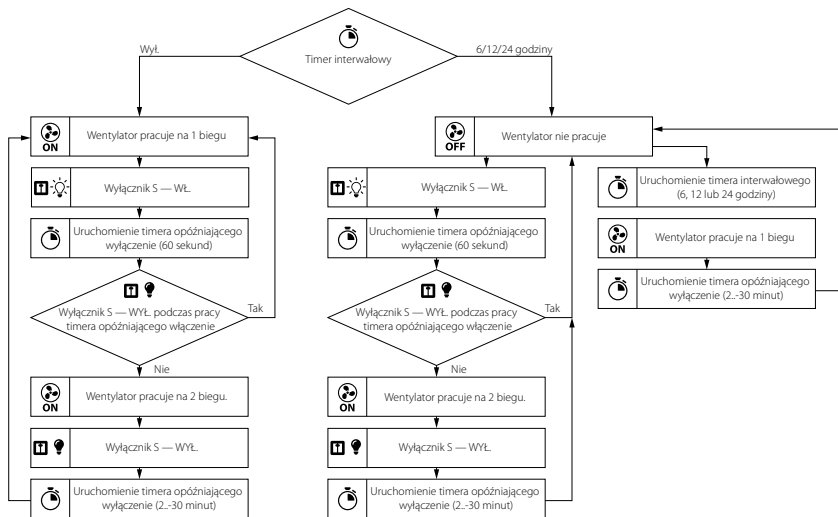
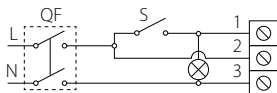
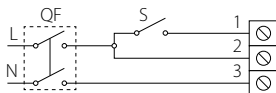
VENTS 100 Style T



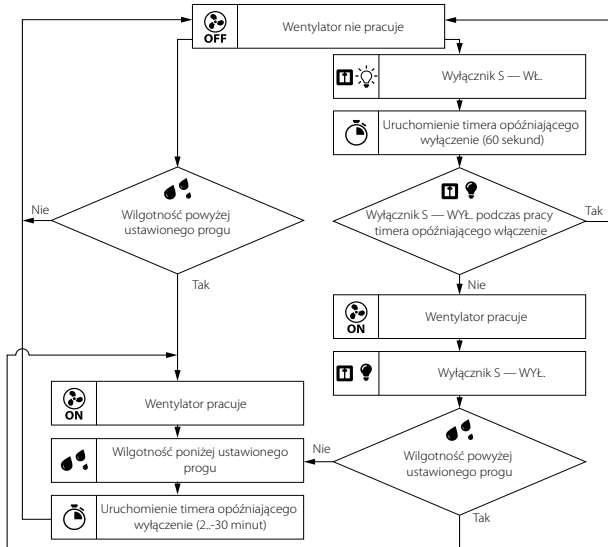
13.



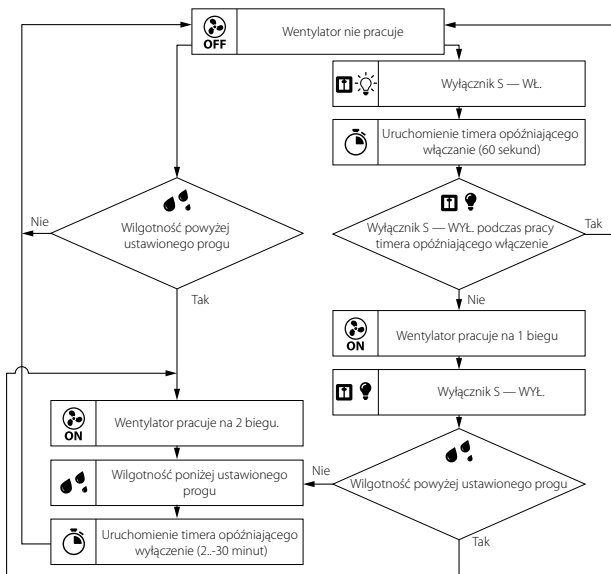
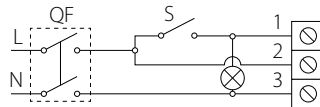
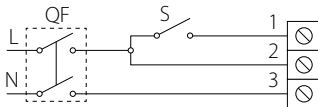
VENTS 100 Style Duo T



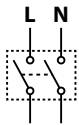
VENTS 100 Style TH



VENTS 100 Style Duo TH

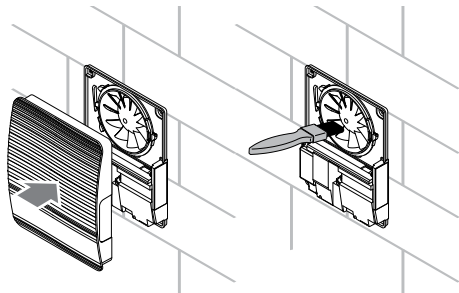


QF

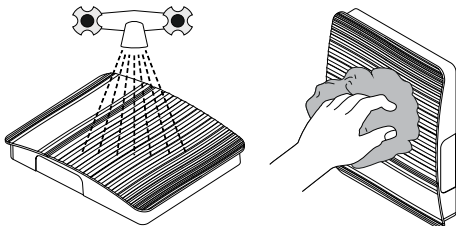


ON
↓
OFF

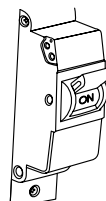
17.



18.



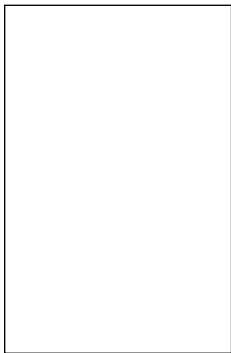
19.



ON
↑
OFF

20.

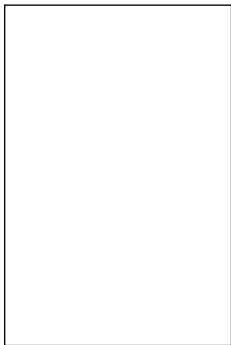
Znak kontroli



Sprzedawca
(nazwa i pieczęć Sprzedawcy)



Data produkcji



Data sprzedaży



Potwierdzenie odbioru

100 Style Duo T
TH

Wentylator został dopuszczony do eksploatacji

V164PL-05