



Quiet



Quiet-S



Quiet-Disc



Quiet-Mild



Quiet-Style



WENTYLATORY OSIOWE
Podręcznik użytkownika

www.ventilation-system.com



SPIS TREŚCI

Zestaw standardowy	7
Opis skrócony	7
Zasady eksploatacji	7
Schemat oznaczenia referencyjnego.....	8
Montaż.....	9
Ustawienia wentylator.....	10
Konserwacja.....	11
Usunięcie usterek.....	11
Transport i przechowywanie.....	12
Warunki gwarancji	13

Niniejszy Podręcznik użytkownika jest podstawowym dokumentem eksploatacyjnym przeznaczonym dla osób zajmujących się obsługą techniczną i użytkowaniem urządzenia.

Podręcznik użytkownika zawiera treści o przeznaczeniu, składzie, zasadzie działania, budowie i montażu urządzenia (-r) Quiet i wszystkich jego modyfikacji.

Personel techniczny i serwisowy powinien posiadać odpowiednie teoretyczne i praktyczne przygotowanie w zakresie systemów wentylacyjnych i przestrzegać zasad dotyczących bezpieczeństwa i higieny pracy oraz norm i standardów budowlanych, obowiązujących na terenie kraju.



**PRZED ROZPOCZĘCIEM INSTALACJI URZĄDZENIA NALEŻY ZAPOZNAĆ SIĘ Z TREŚCIĄ NINIEJSZEGO
PODRĘCZNIKA UŻYTKOWNIKA.**

**PRZESTRZEGANIE WSZYSTKICH ZALECEŃ ZAWARTYCH W PODRĘCZNIKU UŻYTKOWNIKA ZAPEWNI
NIEZAWODNĄ PRACĘ URZĄDZENIA PRZEZ CAŁY OKRES EKSPLOATACJI.**

**PODRĘCZNIK UŻYTKOWNIKA NALEŻY PRZECHOWYWAĆ PRZEZ CAŁY OKRES UŻYTKOWANIA
URZĄDZENIA**

Urządzenie nie może być obsługiwane przez osoby (w tym dzieci) o ograniczonej sprawności fizycznej, sensorycznej i umysłowej, a także osoby nieposiadające odpowiedniej wiedzy i doświadczenia, chyba że znajdują się one pod nadzorem osoby odpowiedzialnej za ich bezpieczeństwo lub zostały poinstruowane odnośnie bezpiecznego użytkowania urządzenia i zrozumiały wynikające z tego zagrożenia. Dzieci powinny być nadzorowane, aby nie bawiły się urządzeniem.

Urządzenie może być obsługiwane przez osoby (w tym dzieci od lat 8) o ograniczonej sprawności fizycznej, sensorycznej i umysłowej, a także osoby nieposiadające odpowiedniej wiedzy i doświadczenia pod warunkiem, że znajdują się one pod nadzorem osoby odpowiedzialnej za ich bezpieczeństwo lub zostały poinstruowane odnośnie bezpiecznego użytkowania urządzenia i zrozumiały wynikające z tego zagrożenia.

Dzieci nie mogą bawić się urządzeniem.

Czyszczenie i konserwacja nie mogą być wykonywane przez dzieci bez nadzoru dorosłych.

Należy podjąć środki ostrożności, aby uniknąć cofania się gazów do pomieszczenia z systemów kominowych lub innych urządzeń spalających paliwo.

Podłączenie do sieci elektrycznej należy wykonywać przez urządzenie odłączające, posiadające styki rozwiernie na wszystkich biegunach, zabezpieczające całkowite odłączenie zasilania w warunkach III kategorii przepięcia, wbudowane do sieci stacjonarnej zgodnie z przepisami instalacji urządzeń elektrycznych.

Przed usunięciem zabezpieczenia należy upewnić się, że urządzenie zostało odłączone od sieci zasilającej.

Należy przestrzegać zaleceń niniejszego Podręcznika użytkownika oraz wszystkich obowiązujących lokalnych i krajowych norm i standardów budowlanych, technicznych i elektrycznych. Wszystkie czynności związane z podłączeniem, konfiguracją, konserwacją i naprawą urządzenia należy wykonywać po odłączeniu napięcia zasilania.

Podłączenie urządzenia do sieci zasilającej powinno być przeprowadzane przez wykwalifikowanego elektryka posiadającego

uprawnienia do samodzielnej pracy przy instalacjach elektrycznych o napięciu do 1000V, po zapoznaniu się z treścią niniejszego podręcznika użytkownika.

Przed rozpoczęciem montażu urządzenia należy upewnić się, że nie doszło do żadnych widocznych uszkodzeń wirnika, obudowy i kratki. Należy upewnić się, czy w strefie przepływu powietrza i obudowie nie znajdują się żadne ciała obce, mogące uszkodzić wirnik.

Nie dopuszczać do uszkodzenia i deformacji obudowy! Odształcenie obudowy może spowodować zaklinowanie wirnika i wzrost poziomu hałasu.

Zabrania się użytkowania urządzenia w sposób niezgodny z jego przeznaczeniem oraz dokonywania jakichkolwiek modyfikacji i zmian konstrukcyjnych.

Urządzenie należy chronić przed niekorzystnym wpływem warunków atmosferycznych (deszcz, promieniowanie słoneczne itp.).

Powietrze, przepływające przez system wentylacyjny, nie może zawierać cząstek kurzu, substancji kleistych i materiałów włóknistych.

Zabrania się eksploatacji urządzenia w środowisku łatwopalnym i w strefie zagrożenia wybuchem (np. alkohol, benzyna, środki

owadobójcze).

Nie należy zasłaniać i blokować wlotu i wylotu powietrza, gdyż może to zmniejszyć wydajność pracy urządzenia.

Nie używać urządzenia jako powierzchni roboczej ani miejsca do przechowywania przedmiotów.

Producent zastrzega możliwość zmian konstrukcyjnych, danych technicznych lub wzornictwa wyrobu, wynikających z modernizacji i postępu technicznego.

Nigdy nie dotykać urządzenia mokrymi / wilgotnymi rękami lub będąc boso.

PRZED MONTAŻEM DODATKOWYCH URZĄDZEŃ ZEWNĘTRZNYCH należy zapoznać się z treścią odpowiednich instrukcji obsługi.



Produkt oznaczono ikoną przekreślonego kosza. Oznacza to że, nie wolno wyrzucać produktu/sprzętu łącznie z innymi odpadami. Kto wbrew powyższemu zakazowi umieszcza zużyty sprzęt łącznie z innymi odpadami, podlega karze grzywny. Każdy użytkownik, a w tym każde gospodarstwo domowe, ma obowiązek przekazać zużyty sprzęt do wyznaczonego punktu zbiórki, w celu właściwego przetworzenia. Informacji o punktach zbiórki udziela punkt informacyjny w lokalu sprzedażowym, w którym zakupiono sprzęt, a także każdy Urząd Miasta lub Gminy. Sprzęt elektryczny/elektroniczny przeznaczony do utylizacji należy do kategorii odpadów niebezpiecznych dla ludzi oraz środowiska naturalnego z uwagi na obecność substancji, mieszanin substancji oraz części składowych, które mogą zanieczyścić lub skażić wodę, glebę oraz powietrze. Prawidłowa utylizacja pozwala nie tylko na uniknięcie tych negatywnych konsekwencji, lecz również na odzyskanie cennych surowców, takich jak miedź, cyna, szkło, żelazo.

ZESTAW STANDARDOWY

Wentylator 1 szt.

Wkręty z kołkami rozporowymi 4 szt.

Śrubokręt z tworzywa sztucznego (dotyczy modelu wentylatora z timerem) 1 szt.

Podręcznik użytkownika 1 szt.

Opakowanie 1 szt.

Przekładka izolacyjna 1 szt.

OPIS SKRÓCONY

Wentylator osiowy przeznaczony do wentylacji wyciągowej niewielkich i średnich pomieszczeń mieszkalnych.

Wentylator przeznaczony do montażu w kanałach wentylacyjnych o średnicy 100 i 125 mm.

ZASADY EKSPLOATACJI

Wentylator przystosowany do podłączenia do jednofazowej sieci prądu przemiennego.

Parametry sieci elektrycznej znajdują się na opakowaniu i/lub naklejce na obudowie wyrobu.

Stopień ochrony przed dostępem do części niebezpiecznych i przenikaniem wody – IP45.

UWAGA! Stopień ochrony jest określony dla zmontowanego wyrobu.

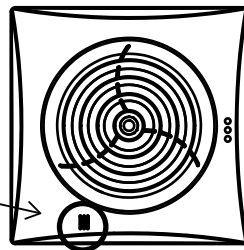
Wentylator przystosowany do pracy w temperaturze otoczenia od +1 °C do +40 °C.

UWAGA! Nie wolno eksploatować wentylatora poza podanym zakresem temperatur.

Pod względem ochrony przeciwporażeniowej wentylator należy do II klasy ochronności (220-240 V, 50/60 Hz) lub III klasy ochronności (12 V/50 Hz) i nie wymaga uziemienia.

UWAGA!

W PRZYPADKU WENTYLATORÓW WYPOSAŻONYCH
W CZUJNIK WILGOTNOŚCI (H) NALEŻY USUNĄĆ FOLIOWĄ
ZAŚPIKĘ ZABEZPIEZAJĄCĄ HIGROSTAT
Z PRZEDNIEGO PANELU WENTYLATORA.



SCHEMAT OZNACZENIA REFERENCYJNEGO

Quiet 100 Duo T 220 V/60 Hz

Parametry sieci elektrycznej

_ — 220-240 V/50 Hz

220 V/60 Hz — napięcie zasilania 220 V, częstotliwość zasilania 60 Hz

12 — napięcie zasilania 12 V, częstotliwość zasilania 50 Hz

Opcje dodatkowe

V — wyłącznik sznurkowy

T — timer (opóźnienie wyłączenia)

T1 — timer (opóźnienie włączenia i wyłączenia)

VT — wyłącznik sznurkowy i timer (opóźnienie wyłączenia)

TH — czujnik wilgotności i timer (opóźnienie wyłączenia)

VTH — wyłącznik sznurkowy i czujnik wilgotności

TP — czujnik ruchu

Modyfikacje silnika

_ — jednobiegowy

Duo — dwubiegowy

Średnica króćca wylotowego [mm]

100/125

Seria wentylatora

Quiet/Quiet-S/Quiet-Style/Quiet-Mild/Quiet-Disc

MONTAŻ

Wentylator przeznaczony do montażu sufitowego lub ściennego z bezpośrednim wyrzutem powietrza do szyby wentylacyjnego lub okrągłego przewodu powietrznego o odpowiedniej średnicy (rys. 2).

Montaż wentylatora z bezpośrednim wylotem powietrza do góry jest niedozwolony (rys. 2).

Kolejność czynności montażowych:

Krok 1 — odłączyć zasilanie sieciowe (rys. 3);

Krok 2 — doprowadzić kabel zasilania do otworu wentylacyjnego (rys. 4);

Krok 3 — zdjąć panel przedni z wentylatora, Następnie zdjąć pokrywę płytki drukowanej (rys. 5);

Krok 4 — zaznaczyć i wywiercić otwory do mocowania wentylatora, zamocować uszczelkę izolacyjną, zainstalować wentylator (rys. 6 - 8);

Krok 5 — podłączyć wentylator do sieci zasilającej według schematu połączeń elektrycznych (rys. 12 - 20);

Krok 6 — zamontować pokrywę płytki drukowanej (rys. 9) i panel przedni na obudowie wentylatora (rys. 10);

Krok 7 — włączyć zasilanie sieciowe wentylatora (rys. 11).

Oznaczenia zacisków na schemacie elektrycznym:

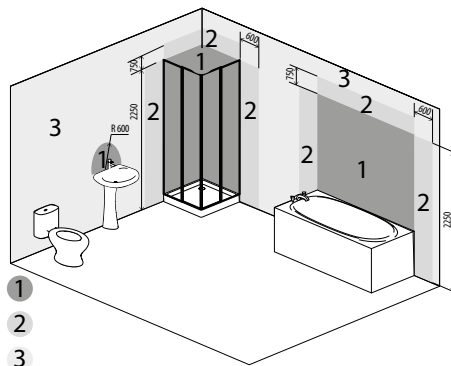
L — faza;

N — 0;

S — wyłącznik zewnętrzny.

Instalacja urządzenia jest możliwa w strefach zgodnych z poniższą tabelą 2, pod warunkiem, że montaż i podłączenie będą wykonane zgodnie z wymogami normy IEC 60364-7-701 (w aktualnej wersji) oraz zgodnie z obowiązującymi normami lokalnymi i krajowymi.

Quiet, Quiet ... T, Quiet ... TH, Quiet ... TP	1 2 3
Quiet ... V, Quiet ... VT, Quiet ... VTH	2 3



USTAWIENIA WENTYLATORA



PŁYTKA TIMERA ZNAJDUJE SIĘ POD NAPIĘCIEM SIECIOWYM. PRZED ROZPOCZĘCIEM KONFIGURACJI NALEŻY UPEWNIĆ SIĘ, ŻE WENTYLATOR ZOSTAŁ ODŁĄCZONY OD SIECI ZASILAJĄCEJ

⌚ T_i — potencjometr T_i służy do włączenia i regulacji ustawień timera interwałowego. W celu wyłączenia timera interwałowego należy ustawić potencjometr T_i w skrajnej lewej pozycji. Obrót potencjometru o 1/3 zgodnie z ruchem wskazówek zegara ustawia działanie timera interwałowego na 6 godzin; obrót potencjometru o 2/3 zgodnie z ruchem wskazówek zegara ustawia działanie timera interwałowego na 12 godzin; obrót potencjometru w skrajnie prawą pozycję zgodnie z ruchem wskazówek zegara ustawia działanie timera interwałowego na 24 godziny.

⌚ T_{on} — aby wyregulować czas opóźnienia włączenia wentylatora należy obrócić pokrętło potencjometru T_{on} zgodnie z ruchem wskazówek zegara, aby zwiększyć i w kierunku przeciwnym do ruchu wskazówek zegara, aby zmniejszyć czas opóźnienia włączenia (zakres regulacji od 0 do 2 minut).

⌚ T_{off} — aby wyregulować czas opóźnienia wyłączenia wentylatora należy obrócić pokrętło potencjometru T_{off} zgodnie z ruchem wskazówek zegara, aby zwiększyć i w kierunku przeciwnym do ruchu wskazówek zegara, aby zmniejszyć czas opóźnienia włączenia (zakres regulacji od 2 do 30 minut).

⌚ H — W celu regulacji progu wilgotności należy obrócić pokrętło potencjometru H zgodnie z ruchem wskazówek zegara, aby zwiększyć lub w kierunku przeciwnym, aby zmniejszyć próg zadziałania czujnika wilgotności (zakres regulacji od 60 % do 90 %)

W skład zestawu wentylatora wchodzi specjalny plastikowy śrubokręt, który służy do regulacji ustawień wentylatora. Za pomocą śrubokrętu można zmienić czas opóźnienia włączenia i wyłączenia oraz próg wilgotności.



DO REGULACJI USTAWIENÍ WENTYLATORA NIE NALEŻY UŻYWAĆ METALOWEGO ŚRUBOKRĘTU, NOŻA ANI ŻADNYCH INNYCH METALOWYCH PRZEDMIOTÓW, PONIEWAŻ MOGĄ USZKODZIĆ PŁYTKĘ STERUJĄCĄ

KONSERWACJA

Konserwację urządzenia należy przeprowadzać nie rzadziej niż raz na pół roku.

Kolejność czynności konserwacyjnych:

- odłączyć zasilanie sieciowe od wentylatora (rys. 21);
- zdjąć panel przedni i oczyścić wentylator za pomocą miękkiej szmatki lub pędzelka (rys. 22);
- panel przedni optukać pod bieżącą wodą (rys. 23);
- wytrzeć do sucha powierzchnię wentylatora;
- zamontować panel przedni;
- podłączyć napięcie zasilania (rys. 24).

UWAGA! Nie dopuszczać do kontaktu cieczy z częściami elektrycznymi urządzenia!

USUNIĘCIE USTEREK

Usterka	Możliwe przyczyny	Sposób naprawy
Po podłączeniu do sieci elektrycznej wentylator nie uruchamia się i nie reaguje na urządzenia sterujące.	Brak podłączenia do sieci zasilającej.	Należy upewnić się, czy sieć zasilająca jest podłączona w prawidłowy sposób. W przeciwnym wypadku usunąć błąd podłączenia.
	Usterka w podłączeniu wewnętrznym.	Skontaktować się ze sprzedawcą.
Zmniejszony przepływ powietrza.	Zanieczyszczony system wentylacyjny.	Oczyścić system wentylacyjny.
	Zanieczyszczony wirnik.	Oczyścić wirnik.
	Wentylator nie jest zamocowany lub nieprawidłowo zmontowany.	Usunąć błąd popełniony podczas montażu.
Nadmierny hałas, wibracje.	Zanieczyszczony system wentylacyjny.	Oczyścić system wentylacyjny.

TRANSPORT I PRZECHOWYWANIE

- Urządzenie należy przechowywać w opakowaniu fabrycznym w suchym wentylowanym pomieszczeniu o temperaturze od +5 °C do +40 °C i wilgotności względnej do 70 %.
- Obecność w powietrzu oparów i domieszek o właściwościach korodujących i uszkadzających izolację oraz szczelność połączeń jest niedopuszczalna.
- Podczas załadunku i rozładunku należy korzystać z odpowiednich podnośników, aby zapobiec ewentualnym uszkodzeniom urządzenia.
- Podczas załadunku i rozładunku urządzenia należy przestrzegać zaleceń dotyczących przemieszczania tego typu ładunków.
- Transport jest dozwolony dowolnym środkiem transportu pod warunkiem, że urządzenie będzie zabezpieczone przed opadami atmosferycznymi i uszkodzeniami mechanicznymi. Transport urządzenia jest dozwolony tylko w pozycji roboczej.
- Podczas załadunku i rozładunku należy zabezpieczyć urządzenie przed wstrząsami i uderzeniami.
- Jeżeli transport urządzenia odbywał się w niskiej lub ujemnej temperaturze zaleca się, aby uruchomienie urządzenia nastąpiło nie wcześniej niż po 3-4 godzinach przebywania w warunkach roboczych.

WARUNKI GWARANCJI

Urządzenie zostało dopuszczone do użytkowania.

Z całą odpowiedzialnością oświadczamy, że niniejszy produkt jest zgodny z zasadniczymi wymaganiami bezpieczeństwa Dyrektywy kompatybilności elektromagnetycznej Parlamentu Europejskiego i Rady 2014/30/UE, Dyrektywy niskonapięciowej 2014/35/UE oraz Dyrektywy w sprawie oznakowania CE 93/68/EWG, które dotyczą zbliżenia ustawodawstw państw członkowskich, odnoszących się do kompatybilności elektromagnetycznej. Niniejszy certyfikat został wydany na podstawie badań przeprowadzonych na próbkach wyżej wymienionego produktu.

Okres gwarancji wynosi 60 miesięcy od dnia sprzedaży urządzenia przez punkt sprzedaży detalicznej pod warunkiem, że użytkownik będzie przestrzegał zaleceń producenta dotyczących transportu, przechowywania, montażu i eksploatacji urządzenia.

Usterki w funkcjonowaniu urządzenia, powstałe w czasie trwania okresu gwarancyjnego z winy producenta, podlegają nieodpłatnej naprawie przez serwis producenta.

Naprawa gwarancyjna obejmuje prace związane z naprawą usterek i ma na celu umożliwienie wykorzystania urządzenia zgodnie z jego przeznaczeniem w trakcie trwania okresu objętego gwarancją.

Usunięcie usterek obejmuje wymianę lub naprawę elementów konstrukcyjnych urządzenia lub jego części i podzespołów.

Naprawa gwarancyjna nie obejmuje:

- okresowej konserwacji;
- montażu/demontażu urządzenia;
- konfiguracji urządzenia.

Warunkiem dokonania naprawy gwarancyjnej jest udostępnienie kompletnego urządzenia serwisowi wraz z Podręcznikiem użytkownika, zawierającym datę sprzedaży oraz przedstawienie dowodu zakupu.

Model urządzenia musi być zgodny z modelem wymienionym w Podręczniku użytkownika.

W przypadku pytań dotyczących obsługi gwarancyjnej prosimy o kontakt ze sprzedawcą.

Gwarancja nie ma zastosowania w przypadku:

- przekazania do dyspozycji producenta urządzenia w zestawie innym niż wymieniony w Podręczniku użytkownika, w tym także w przypadku demontażu przez użytkownika części i zespołów konstrukcyjnych urządzenia;
- niezgodności modelu urządzenia z danymi podanymi na opakowaniu i w Podręczniku użytkownika;
- nieterminowych przeglądów technicznych urządzenia;
- uszkodzeń zewnętrznych obudowy lub wewnętrznych uszkodzeń zespołów konstrukcyjnych urządzenia

(uszkodzeniami zewnętrznymi nie są zmiany obudowy niezbędne do montażu urządzenia);

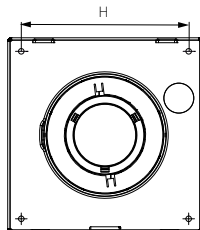
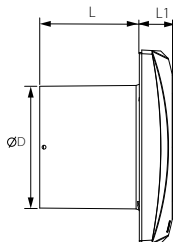
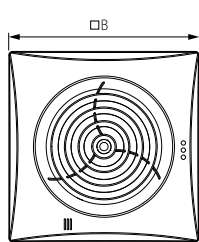
- uszkodzeń powstałych na skutek samowolnych przeróbek i zmian konstrukcyjnych urządzenia;
- zmian i wykorzystania części i zespołów konstrukcyjnych urządzenia w sposób nieprzewidziany przez producenta;
- użytkownika urządzenia w sposób niezgodny z jego przeznaczeniem;
- naruszenia przez użytkownika przepisów dotyczących instalacji urządzenia;
- uszkodzeń wynikających z nieprzestrzegania zasad sterowania pracą urządzenia;
- uszkodzeń powstałych na skutek podłączenia urządzenia do sieci zasilającej o napięciu innym, niż określone w Podręczniku użytkownika i naklejce na obudowie wentylatora;
- uszkodzeń w pracy urządzenia na skutek wahań napięcia i przepięć sieci energetycznej;
- uszkodzeń powstałych na skutek samowolnych napraw przez użytkownika;
- uszkodzeń powstałych na skutek napraw przez osoby nieuprawnione przez producenta;
- wygaśnięcia okresu gwarancyjnego;
- nieprzestrzegania przez użytkownika zaleceń dotyczących transportu urządzenia;
- nieprzestrzegania przez użytkownika zaleceń dotyczących przechowywania urządzenia;
- celowego uszkodzenia urządzenia przez osoby trzecie (akt wandalizmu);
- uszkodzeń powstałych na skutek siły wyższej (pożar, powódź, trzęsienie ziemi, działania wojenne, blokady drogowe itp.);
- naruszenia plomb, jeśli występują;
- nieprzekazania do dyspozycji producenta Podręcznika użytkownika, zawierającego datę sprzedaży urządzenia;
- nieprzekazania do dyspozycji producenta dowodu zakupu potwierdzającego nabycie urządzenia.



**PRZESTRZEGANIE WSZYSTKICH WYMAGAŃ ZAWARTYCH W PODRĘCZNIKU UŻYTKOWNIKA
ZAPEWNI NIEZAWODNĄ PRACĘ I DŁUGĄ ŻYWOTNOŚĆ URZĄDZENIA**

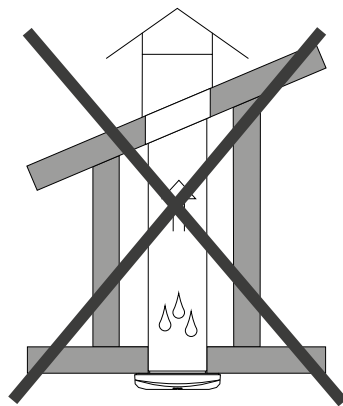
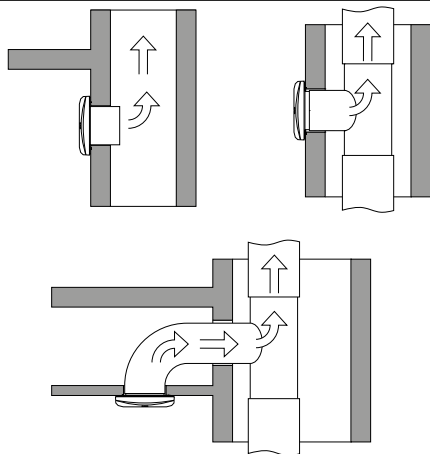


**PODSTAWĄ DOCHODZENIA ROSZCZENIA GWARANCYJNEGO JEST UDOSTĘPNIENIE PRZEZ
UŻYTKOWNIKA KOMPLETNEGO URZĄDZENIA, DOWODU ZAKUPU I PODRĘCZNIKA UŻYTKOWNIKA
Z DATĄ SPRZEDAŻY**

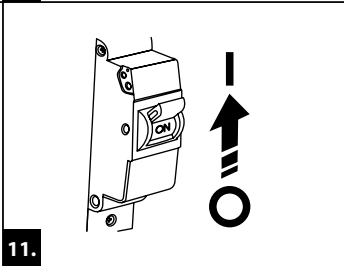
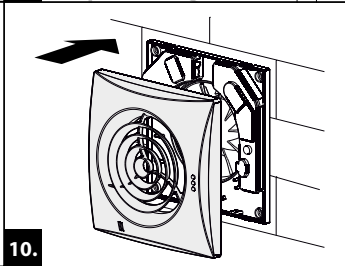
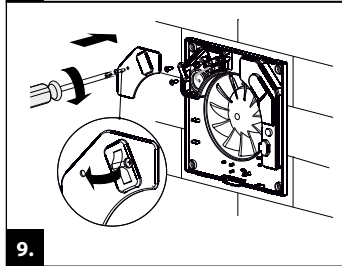
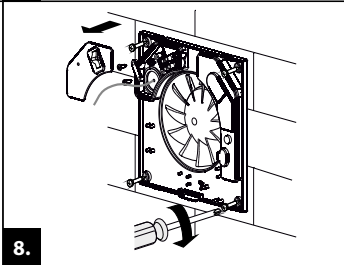
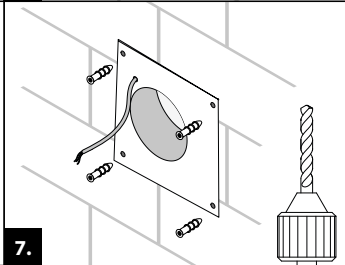
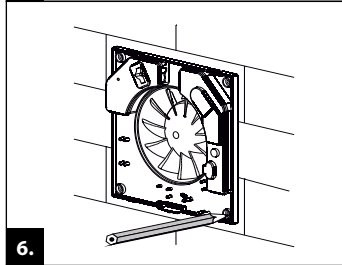
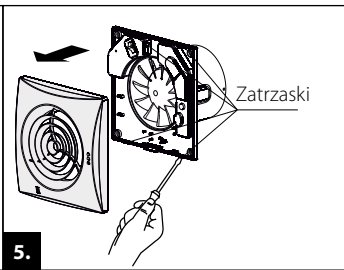
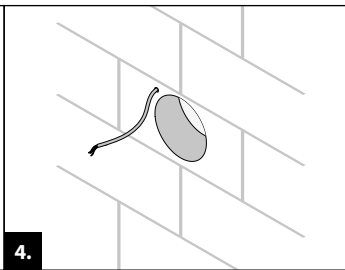
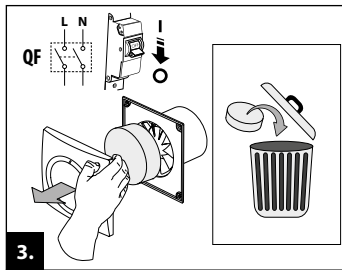


	Wymiary [mm]				
	Ø D	B	H	L	L1
Quiet 100	99	158	136	81	26
Quiet-Mild 100		158			26
Quiet-Disc 100		158			45
Quiet-S 100		174			43
Quiet-Style 100		200			50
Quiet 125	124	182	158	91	27
Quiet-Mild 125					27
Quiet-Disc 125					50

1.

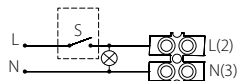
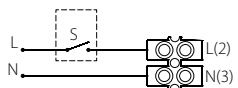


2.

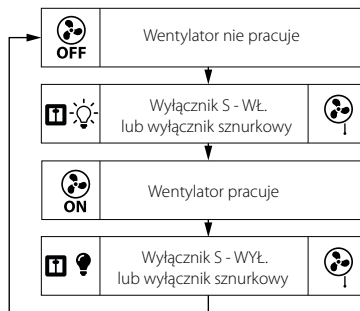
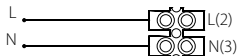


Quiet 100/125

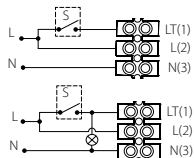
Quiet 100/125



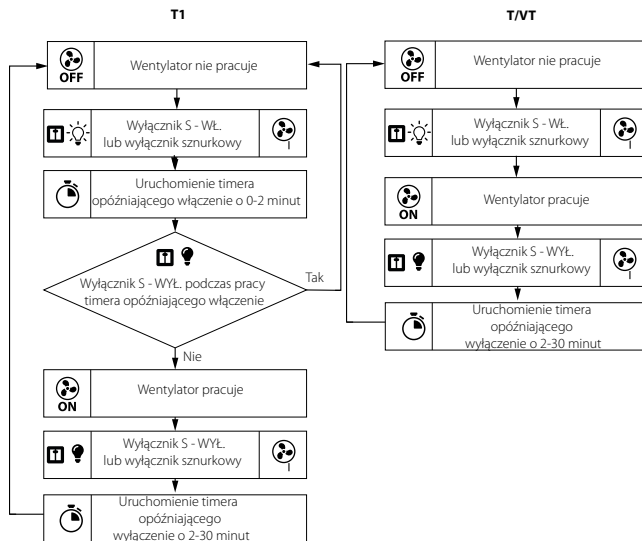
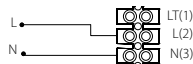
Quiet 100/125 V



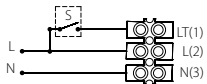
Quiet 100/125 T/T1



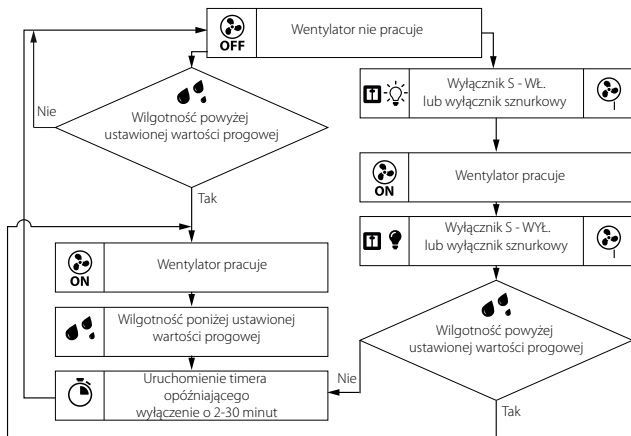
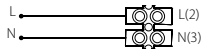
Quiet 100/125 VT



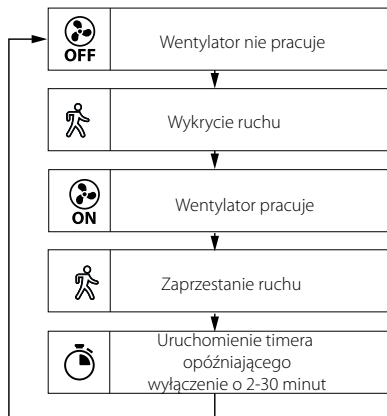
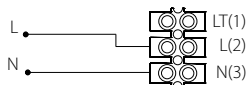
Quiet 100/125 TH



Quiet 100/125 VTH

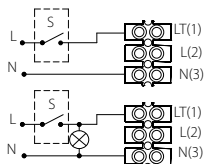


Quiet 100/125 TP

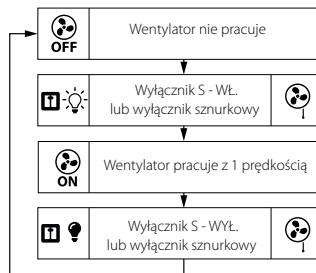
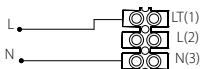


Quiet 100/125 Duo

Quiet 100/125/150 Duo (1 prędkość)

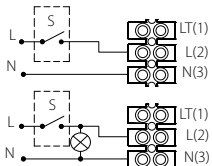


Quiet 100/125/150 Duo V (1 prędkość)

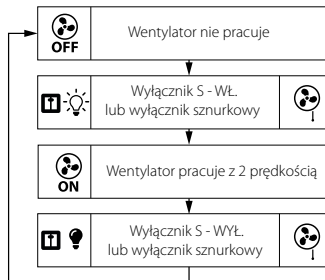
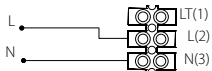


16.

Quiet 100/125/150 Duo (2 prędkość)

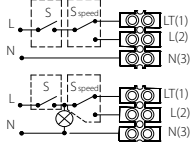


Quiet 100/125/150 Duo V (2 prędkość)

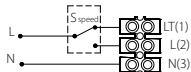


17.

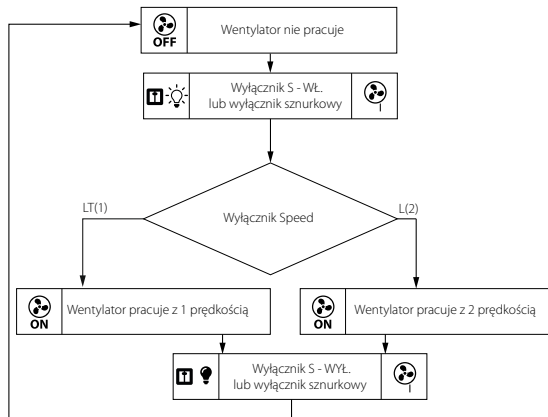
Quiet 100/125/150 Duo (1 i 2 prędkość)



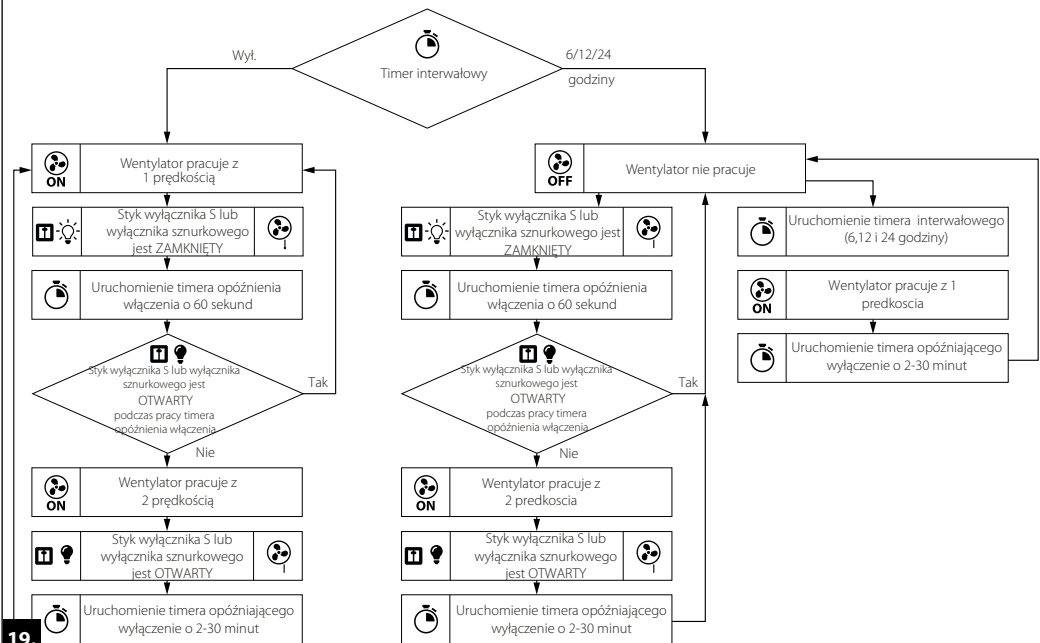
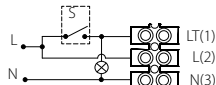
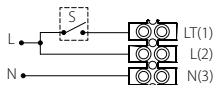
Quiet 100/125/150 Duo V (1 i 2 prędkość)



1 i 2 prędkość

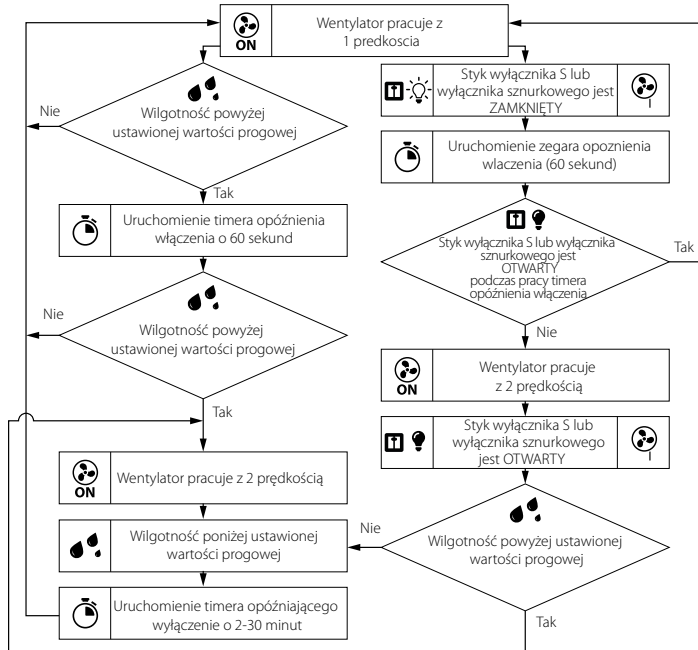
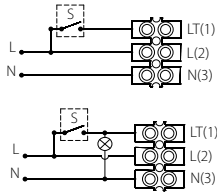


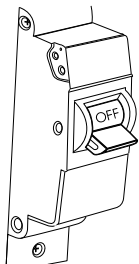
Quiet 100/125 Duo T



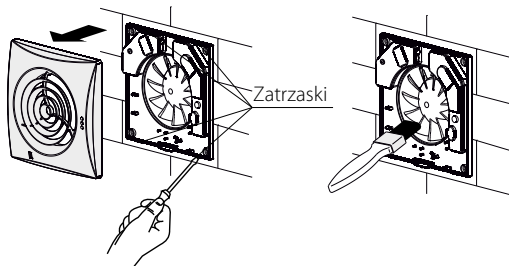
19.

Quiet 100/125 Duo TH

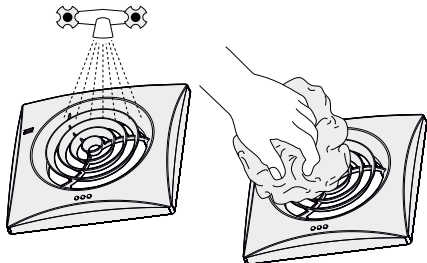




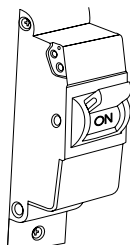
21.



22.



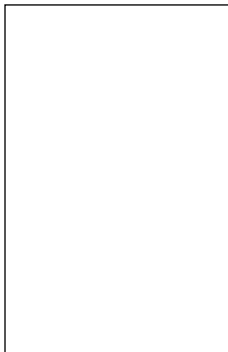
23.



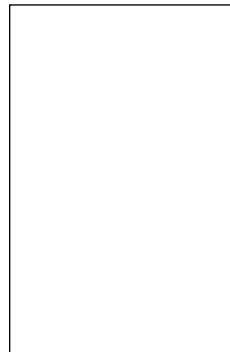
24.



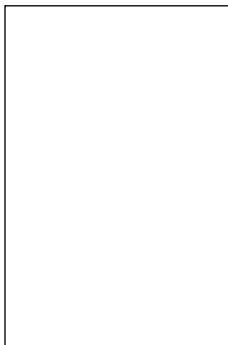
Znak kontroli



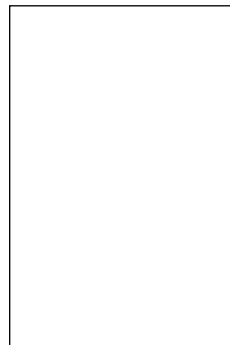
Sprzedawca
(nazwa i pieczęćka Sprzedawcy)



Data produkcji



Data sprzedaży



Potwierdzenie odbioru

Quiet _____

Wentylator został dopuszczony do eksploatacji